



NOTICE DE MONTAGE ATTELAGE

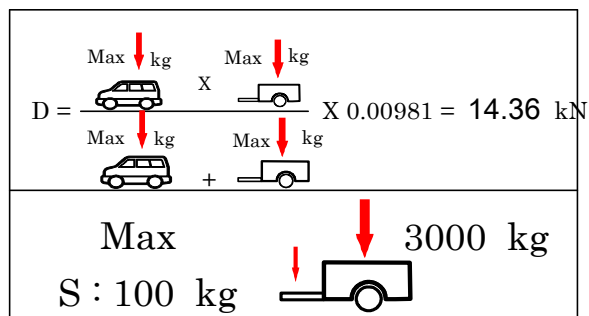
NISSAN PICKUP
Type B

N° CE : e11*94/20*4049*00



BOISNIER SAS

REF.: 13184



REF.: 13184

Démontage pare chocs :
Trous à réaliser :

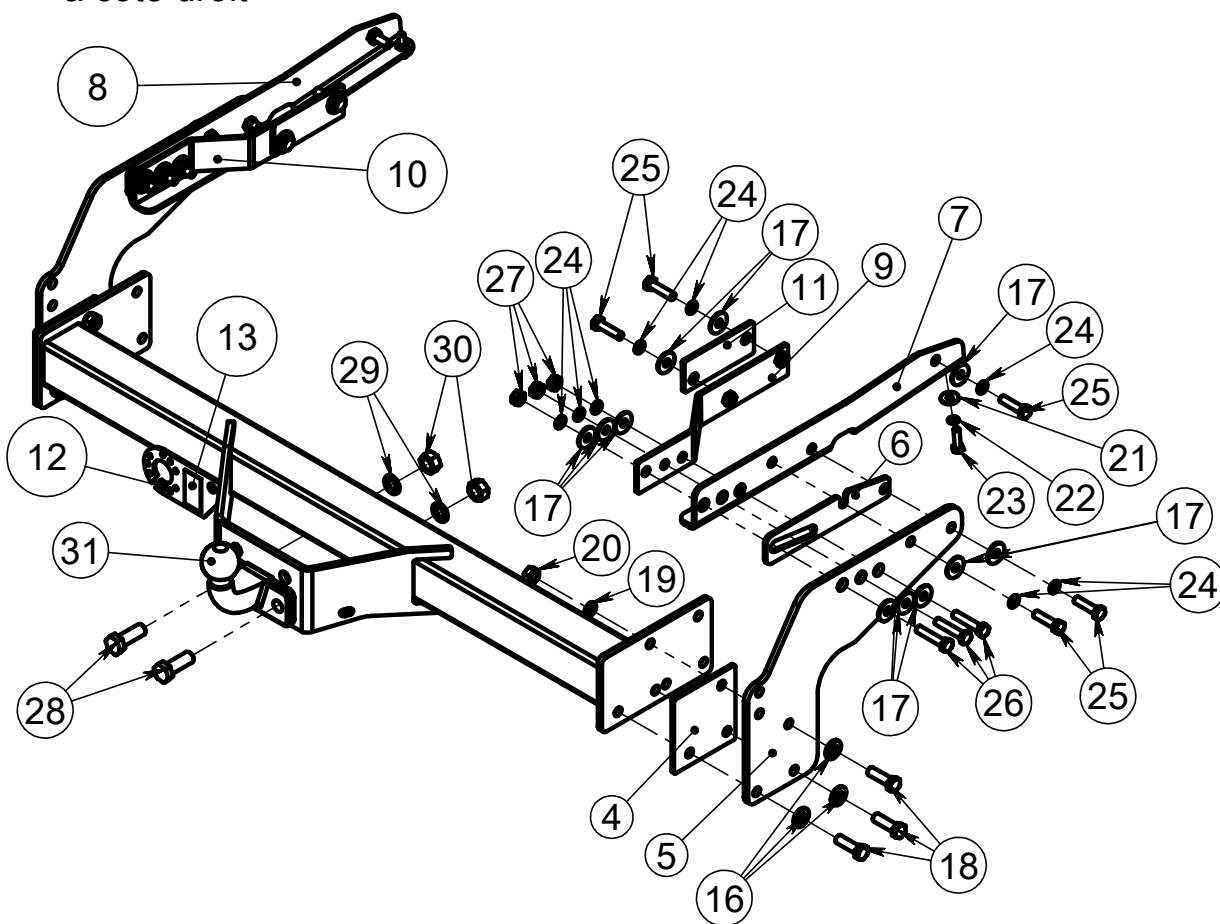
OUI
OUI

Découpe :
Découpe visible :

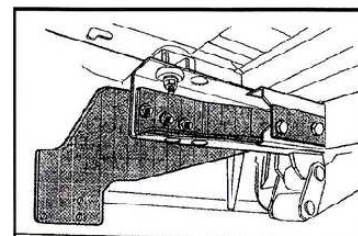
NON

- Déposer le pare-chocs (les 2 plaquette/vis ne seront pas remontées). Démontez les 2 bras de fixation du pare-chocs. Retirez la roue de secours.
- Présenter les bras droit et gauche et les bras pliés dans les longerons droit et gauche puis contrepercer et agrandir les trous manquants dans les longerons.
- Monter l'ensemble bras + bras pliés + patte pliées + les bras du pare-chocs + contreplaqué, immobiliser avec la visserie fournie conformément au schéma ci contre.
- Introduire la traverse et la fixer en ajoutant les cales si nécessaire.
- Bloquer toute la visserie (voir tableau des couples de serrage).
- Passer et raccorder le faisceau électrique.
- Reposer le pare-chocs. En fonction du véhicule, les trous de fixation sur les bras seront à agrandir ou à déplacer pour faciliter le remontage.

Visserie identique à côté droit



Détail montage bras



VISSERIE : Diamètre	8	10	12	14	16
Couple de serrage C.L 8.8	2.3	4.5	8.0	13.0	19.0
Couple de serrage C.L 10.9	3.2	6.5	11.0	17.5	27.0

Shémas	Rep.	Qté.	DESIGNATION	CODE
	4	2	CALE	1318460
	5	2	BRAS D et G	1318440
	6	2	CALE DE LONGERON	1318490
	7	1	BRAS PLIE DROIT	1318450
	8	1	BRAS PLIE GAUCHE	1318451
	9	1	PATTE PLIE DROITE	1318470
	10	1	PATTE PLIE GAUCHE	1318471
	11	2	CONTRE PLAQUE	1318480
	16	6	Rondelle / washers 13x27x2,5 NFE 25-513	700.34.13027025
	17	22	Rondelle / washers 10,5x30x2,5 DIN9021	700.34.10530025
	18	6	vis / screw EF DIN 933 M12x40 zn	700.03.12040
	19	6	rondelle / washers grower M12 DIN128A zn	700.20.12
	20	6	écrou / nut H DIN 934 M12	700.22.12
	21	2	Rondelle / washers p 8.4x24x2 zn DIN9021	700.34.08424020
	22	2	rondelle / washers grower M8 DIN128A zn	700.20.08
	23	2	vis / screw EF DIN 933 M 8x30 zn	700.03.08030
	24	16	rondelle / washers grower M10 DIN 128A zn	700.20.10
	25	10	vis / screw EF DIN 933 M10x40 zn	700.03.10040
	26	6	vis / screw EF DIN 933 M10x50 zn	700.03.10050
	27	6	écrou / nut H DIN 934 M10	700.22.10
	28	2	vis / screw EF DIN 933 M16x45 zn	700.03.16045
	29	2	rondelle / washers grower M16 DIN128A zn	700.20.16
	30	2	écrou / nut H DIN 934 M16	700.22.16
	12	1	SUPPORT PRISE PLATE	960000
	13	1	Plaque référence autocollante	PLAQUE REF
	31	1	REZ50	001001

POSE : INFORMATIONS GENERALES

- Nous vous conseillons vivement de lire attentivement le manuel d'utilisation de votre véhicule, sur le sujet, et la notice de montage de la ferrure d'attelage, puis de repérer les différents points de fixation avant d'entreprendre la pose.
- Sur une coque de véhicule des écarts de montage ou de soudage étant courants, il est nécessaire de présenter l'attelage sous le véhicule avant d'effectuer le perçage des trous de fixation, éventuels.
- Le constructeur pouvant modifier un véhicule en cours d'année, nous avertir en cas d'impossibilité de montage.
- Afin d'obtenir des liaisons correctes entre le véhicule et sa ferrure d'attelage, il importe d'éliminer correctement les diverses surépaisseurs (mastics, cire, etc...) pouvant se trouver sur les surfaces concernées. Si nécessaire, protéger avec un produit antirouille les surfaces métalliques découvertes.
- Dans le cas où (le/les) anneaux de remorquage sont à supprimer, le remorquage se fera naturellement et avantageusement avec la ferrure d'attelage.
- Branchement électrique, 1 schéma de câblage est joint au faisceau standard livré avec la ferrure.
- Pour les véhicules équipés d'un ordinateur de bord ou d'une centrale électronique de contrôle, avec ou sans système SYP (synthèse parole), consulter et respecter la notice spécifique contenue dans le manuel d'entretien du véhicule, à défaut se procurer cette notice auprès du concessionnaire.

RECOMMANDATIONS GENERALES D'UTILISATION :**- INDICATIONS PORTEES SUR LA PLAQUE CONSTRUCTEUR :**

S = Charge **MAXIMUM VERTICALE** sur la rotule de l'attelage, autorisée par le constructeur du véhicule.

↓ = Charge tractable **MAXIMUM** autorisée, pour le type de véhicule le plus puissant de la gamme.

- Pour connaître le poids tractable MAXI. autorisé pour votre véhicule, consulter votre carte grise.
- PTR (Poids Total Roulant) moins PTC (Poids Total en Charge) donne le poids de la remorque en charge (Poids tractable maxi).
- A 50 X : Classification européenne de ce type d'attelage
- e2 : Pays d'homologation 2 = FRANCE
- D : Charge d'essai d'homologation.
- CE : N° d'homologation européenne.
- : Date de fabrication.

- VISSERIE :

Resserrer toute la visserie après 500 kms de traction.

NOTA : le poids réel de la remorque attelée derrière un véhicule ne peut dépasser de plus de 30 % le poids réel de celui-ci (article R 54.1).

-UTILISATION EN TOUT TERRAIN :

Dans ce cas d'utilisation, la charge tractable maxi doit être diminuée de 50 % en adoptant une conduite la plus souple possible et en limitant la vitesse suivant la configuration du terrain à un maximum de 30 km/h.

- GARANTIE :

Nos ferrures d'attelage sont garanties 2 ans (à partir de la date de montage d'origine et condition de montage et d'utilisation correcte).